



Kannuksen kaupunki
Hyvinvointiraportti
2016

1. Johdanto

Kannuksen kaupungin ensimmäinen laaja hyvinvointikertomus valtuustokaudelle 2013 – 2016 hyväksyttiin kaupunginvaltuustossa 28.4.2014. Seuraava laaja hyvinvointikertomus valtuustokaudelle 2017 – 2021 tulee kaupunginvaltuuston hyväksyttäväksi vuoden 2017 aikana.

Laajan, valtuustokauden kattavan hyvinvointikertomuksen toimenpiteiden toteutumisesta raportoidaan kaupunginvaltuustolle vuosittain. Ensimmäinen hyvinvointiraportti, jossa tarkasteltiin asetettujen tavoitteiden toteutumista vuosina 2013 – 2014, käsiteltiin kaupunginvaltuustossa 7.12.2015. Koska hyvinvointiraportti tehtiin vuoden 2015 lopussa, otettiin tarkastelussa huomioon myös vuoden 2015 toimenpiteitä. Tässä toisessa hyvinvointiraportissa tarkastelun kohteena on vuoden 2016 toimenpiteet.

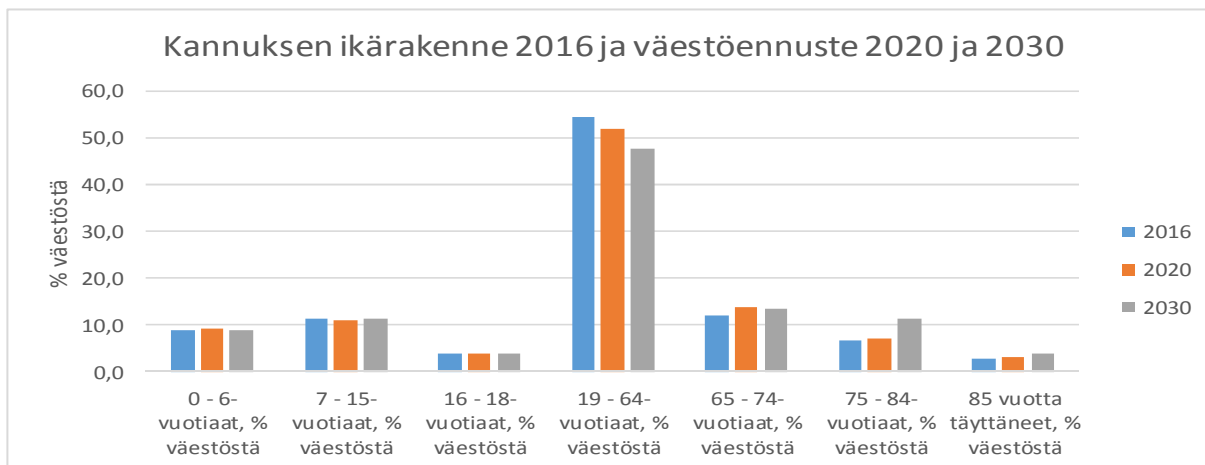
Kannuksen hyvinvointikertomukseen valittujen indikaattorien eli hyvinvointia ja terveyttä kuvaavien osoittimien tiedot perustuvat tilasto- ja indikaattoripankki SOT-KAnetin sekä tilastokeskuksen tietopankkeihin. Päivitettyjen hyvinvointitaulukoiden osalta tiedot ovat joiltakin osin samoja, kuin vuonna 2015 hyvinvointikertomuksessa. Esimerkiksi kouluterveyskyselystä ei ole edelleenkään saatavissa uudempia tietoja

2. Kunnan rakenteet, talous ja elinvoima

Väestörakenne

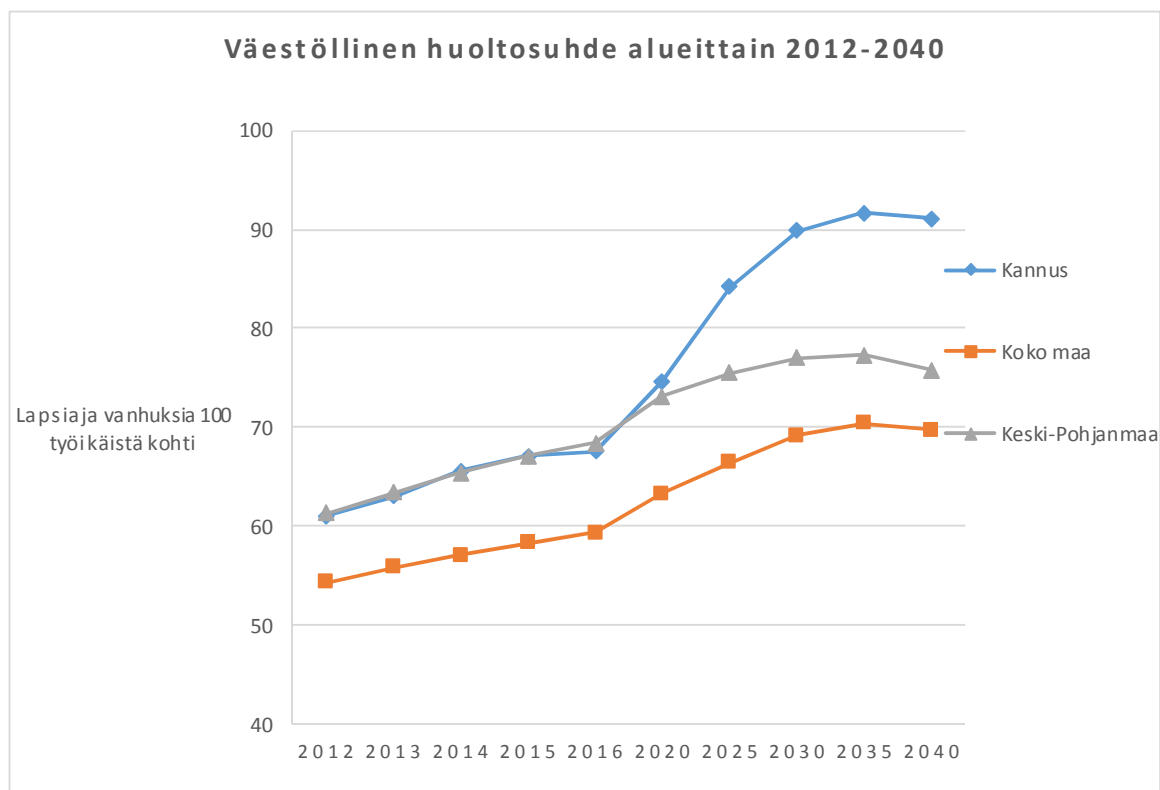
Kannuksen asukasluku laski 12 hengellä vuodesta 2015. Lasten ja nuorten määrä väheni 10:llä ja työikäisten 23:llä, kun taas eläkeläisten määrä lisääntyi 21:llä.

	2016	2015	2014	2013	2012	2011
Asukasluku	5 578	5 590	5 643	5 673	5 736	5 695
Kannus	69 027	69 032	68 858	68 659	68 504	68 480
Keski-Pohjanmaa						
Ikäjakauma:						
0-6 -vuotiaat	494	505	505	480	481	469
7-15 -vuotiaat	626	625	653	671	684	691
16-18 -vuotiaat	221	221	237	266	279	261
19-64 -vuotiaat	3 043	3 066	3 096	3 138	3 208	3 247
65-74 -vuotiaat	669	668	646	616	579	520
75-84 -vuotiaat	370	357	357	344	353	348
yli 85 -vuotiaat	155	148	149	158	152	159



Väestöllinen huoltosuhde kertoo, kuinka monta ei-työikäistä kansalaista on kutakin työikäistä kohti. Vuonna 2016 Kannuksen väestöllinen huoltosuhde oli hieman nousut edellisvuodesta, mutta oli hieman matalampi kuin Keski-Pohjanmaalle keskimäärin. Tilastokeskuksen ennusteen mukaan vuoteen 2020 mennessä Kannuksen väestöllinen huoltosuhde kuitenkin kasvaa huomattavasti nopeammin kuin maakunnassa keskimäärin. Vuoden 2035 jälkeen huoltosuhteen odotetaan kuitenkin paranevan. Huoltosuhteen kehittymiseen vaikuttaa ennen kaikkea väestön ikääntyminen, mutta myös korkea syntyvyys nostavat huoltosuhdetta.

Painopistealueeksi valittu yli 60 vuotiaiden hyvinvointiin panostaminen mm. vapaa-aikapalveluissa on hyvinkin perusteltu myös tämän tilaston valossa.



Työttömyys

Työttömyysaste on Kannuksessa pysytellyt koko maan tasoa alempana, mutta vuodesta 2013 lähtien se on ollut korkeampi kuin Keski-Pohjanmaalla keskimäärin.

	2016	2015	2014	2013	2012	2011
Työttömyysaste vuosikeskiarvo						
Kannus	11,2	11,0	10,4	9,2	8,0	7,0
Keski-Pohjanmaa	10,7	10,6	10,0	9,0	8,4	7,8
Koko maa	13,3	13,4	12,4	11,3	9,4	9,1

Talous ja elinkeinoelämä

Kaupungin talous on edelleen varsin vakaalla pohjalla talouden tasapainottamisohjelman noudattamisen ansiosta. Kaupungin tulo- ja kiinteistöveroprosentit säilyivät entisellään myös vuonna 2016. Kaupungin lainakanta on edelleen alle kuntien keskimääräisen tason.

Keskeiset tunnusluvut	TP 2014	TP 2015	TP 2016	TA 2017
Lainakanta €/asukas	2 447	2 522	2 521	2 650
Kuntien keskim. lainak. €/a	2 694	2 793	2 938	2 993
Tuloveroprosentti	20,50	20,50	20,50	20,50
Kiinteistöveroprosentit:				
- yleinen	1,00	1,15	1,15	1,15
- vakituiset asunnot	0,50	0,55	0,55	0,55
- muut rakennukset	1,00	1,00	1,00	1,00

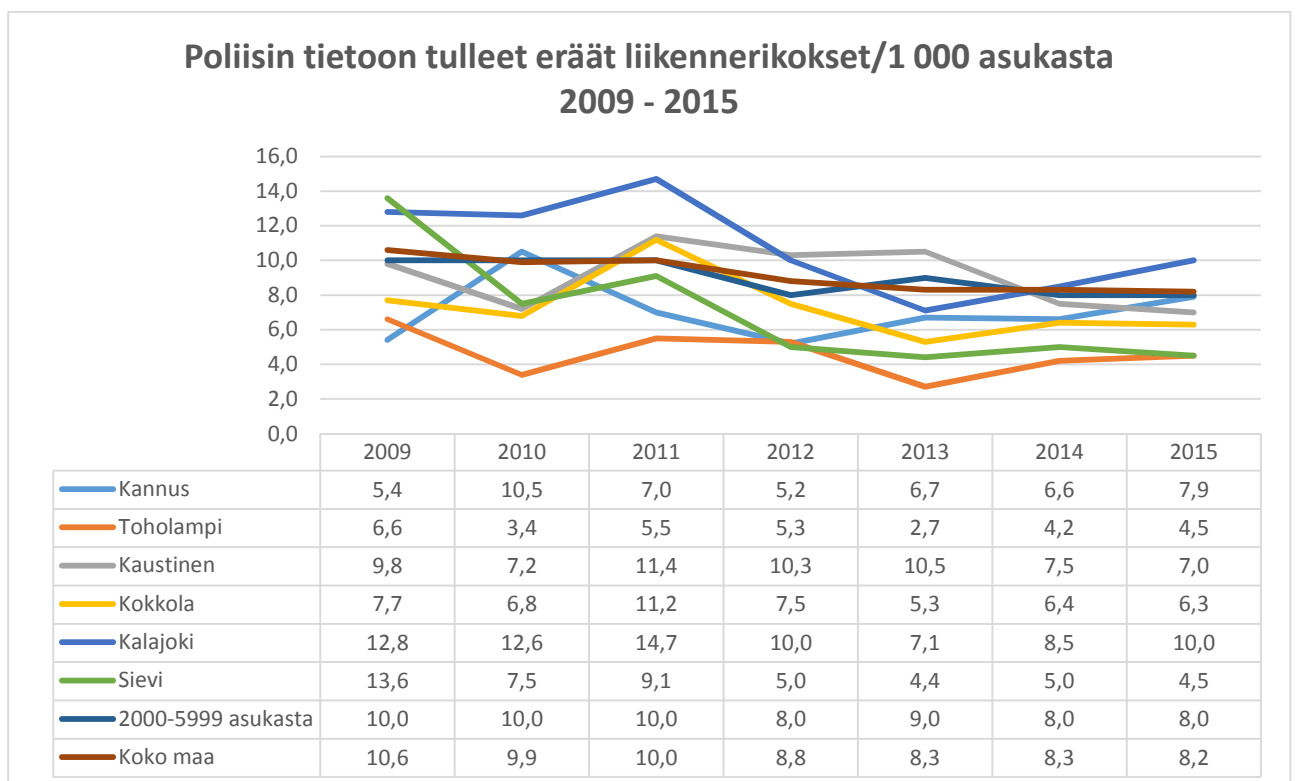
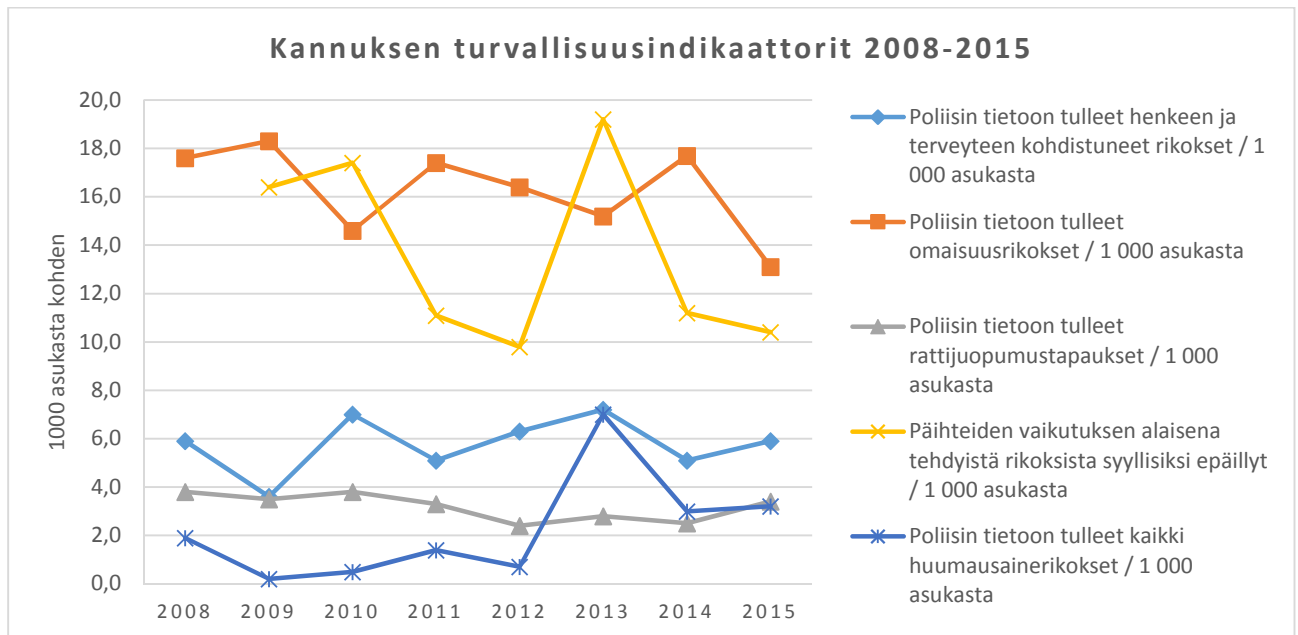
Elinkeinopalveluiden tunnuslukuja 2013 – 2016

Keskeiset tunnusluvut	TP 2013	TP 2014	TP 2015	TP 2016
Yritysten lukumäärä (sis. maatilat)	478	488	479	474
Perustettujen yritysten lkm.	33	30	14	27
Yritysneuvonnan yhteydenotot	158	143	171	152
Yritysneuvonnan asiakasyritykset	120	90	74	93
Toimivat maatilat	110	110	109	109
Peltoala ha/tila	54,53	60,15	60,54	60,36
Peltoala K-P/tila	40,00	45,24	46,00	48,36

Turvallisuus

Turvallisuusindikaattoritietoja ei vielä ole saatavissa vuodesta 2016. Rikosten määrä on kääntynyt laskuun vuosina 2014 - 2015 verrattuna vuoteen 2013, jolloin esimerkiksi huumausainerikoksia oli merkittävästi enemmän. Ainoastaan rattijuopumusten määrä on lisääntynyt edellisvuosiin verrattuna. Huumausainerikosten määrä ei kuitenkaan ole laskenut vuotta 2013 edeltävälle tasolle, mikä on huolestuttavaa, Erityisesti ns. raskaiden huumeiden käyttö on tämän päivän ilmiö. Asia on huomioitu myös Jytan palvelutuotannossa.

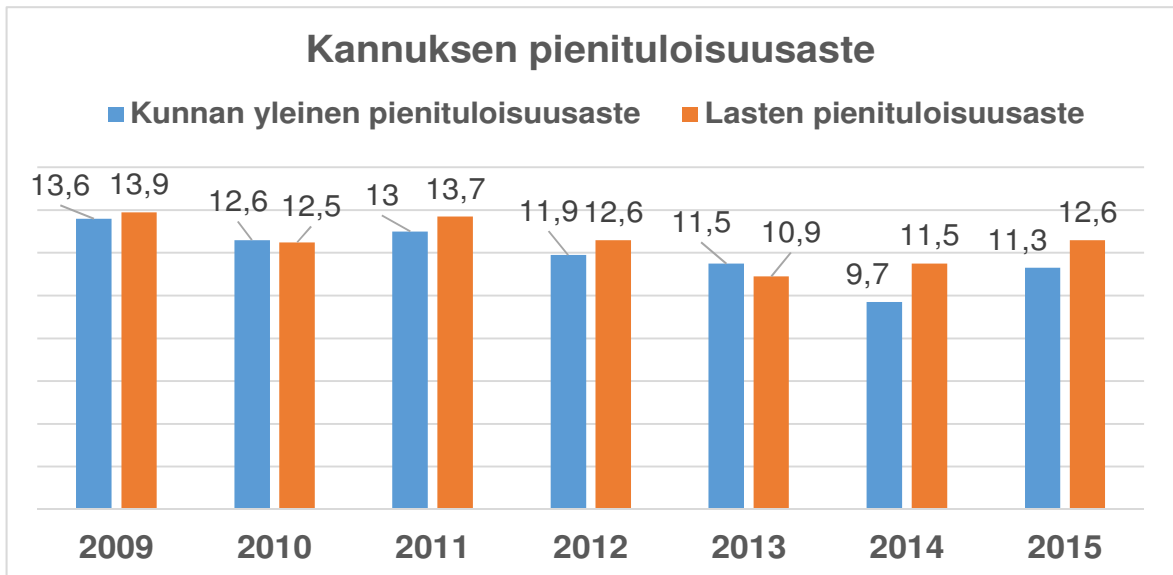
Kaupungin toiminnoissa erityistä huomiota kiinnitetään perusopetuksen ja 2. asteen opiskelijoihin. Etsivä nuorisotyö, nuorten työpajatoiminta sekä mm. kerhotoiminnan tukeminen ovat perusteltuja toimia edelleen. Monialainen yhteistyö ja sen edelleen kehittäminen on tärkeää.



3. Lapset ja lapsiperheet sekä nuoret

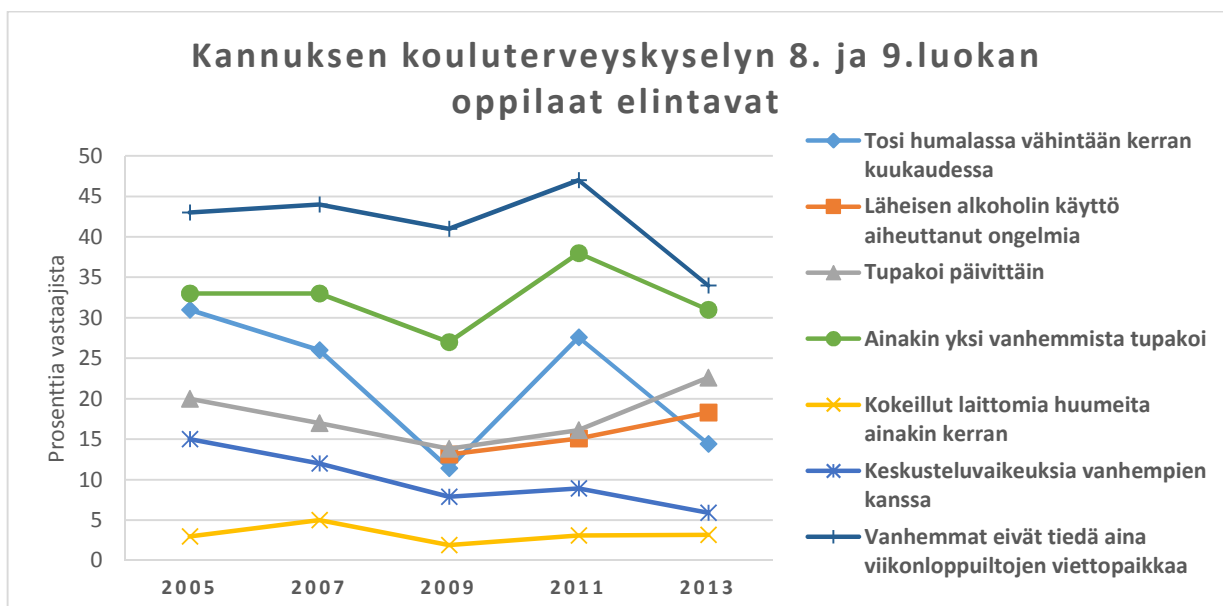
Kaupungin pienituloisuusasteessa ja myös lapsiperheiden pienituloisuusasteessa on tapahtunut jonkin verran nousua. Pienituloisuusaste Kannuksessa on kuitenkin pienempi kuin Keski-Pohjanmaalla ja koko maassa keskimäärin. Tämä näkyy myös toimeentulotukimenojen kasvussa.

Pienituloisuusaste ilmaisee pienituloisiin kotitalouksiin kuuluvien henkilöiden osuuden prosentteina kaikista alueella asuvista henkilöistä. Pienituloisuuden rajana käytetään 60 % suomalaisten kotitalouksien käytettävissä rahatulon keskiarvosta.

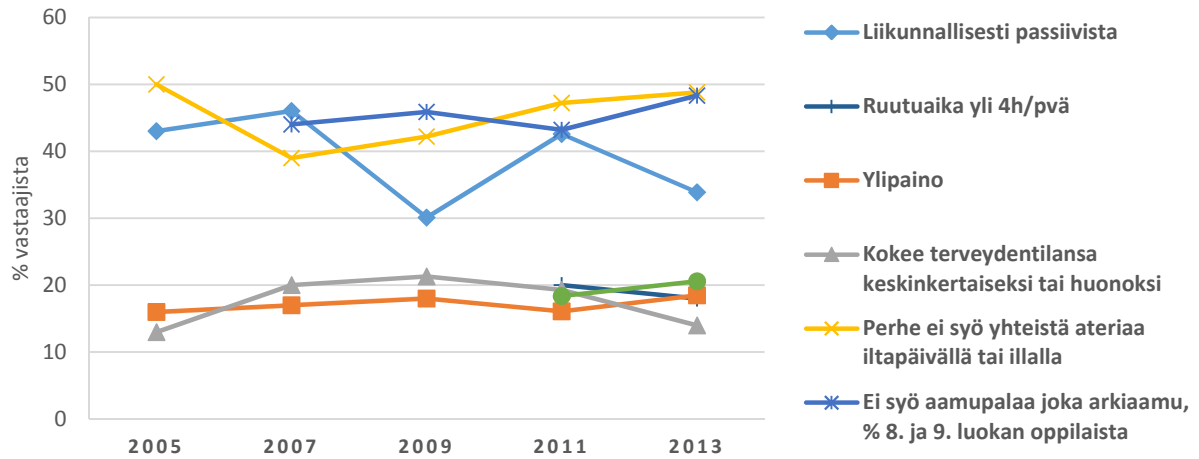


Kouluterveyskysely

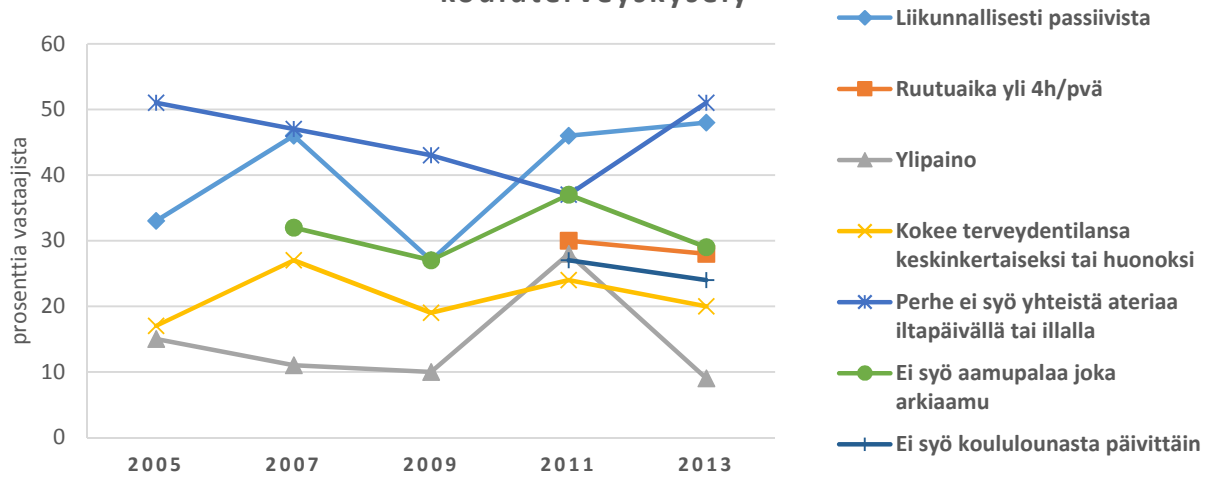
Kouluterveyskyselyn tulokset ovat vuodelta 2013, joten uusimpia tietoja ei edelleenkään ole saatavissa. Vuosien 2011 - 2013 trendin mukaan monet indikaattorit ovat parantuneet ja vastaava suuntaus on tavoitteena myös tulevina vuosina. Kouluterveyskyselyn tuloksia on käsitelty kouluilla ja mm. lasten- ja nuorten parlamentissa, jossa mietittiin parannusehdotuksia ja keinoja oppilaiden toimintatapojen parantamiseen.



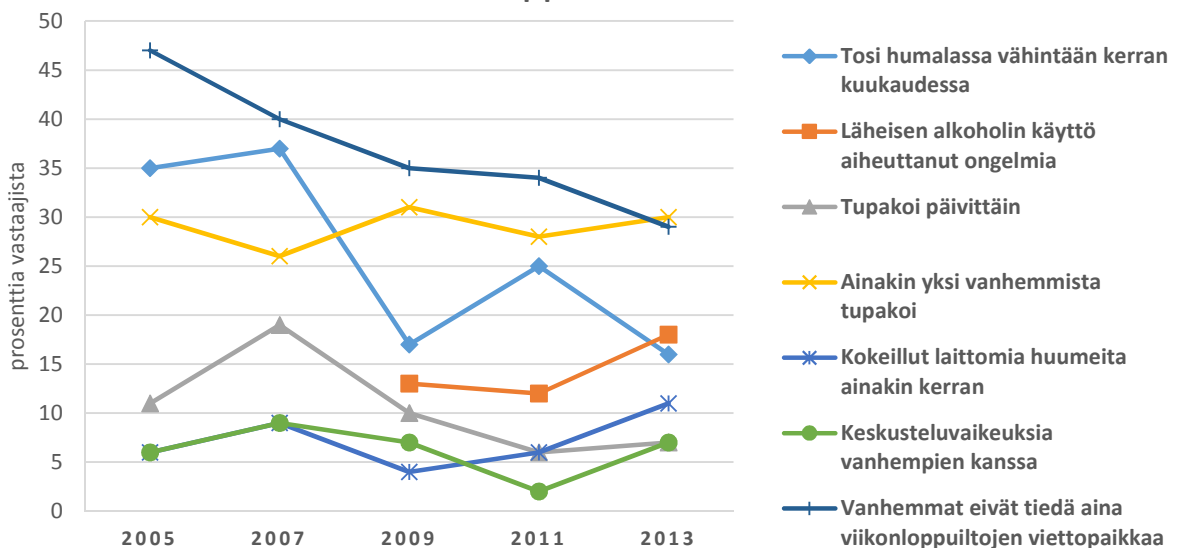
Kannuksen kouluterveyskyselyn 8. ja 9. luokan oppilaiden elintavat



Kannuksen lukion 1. ja 2. vuoden opiskelijoiden kouluterveyskysely

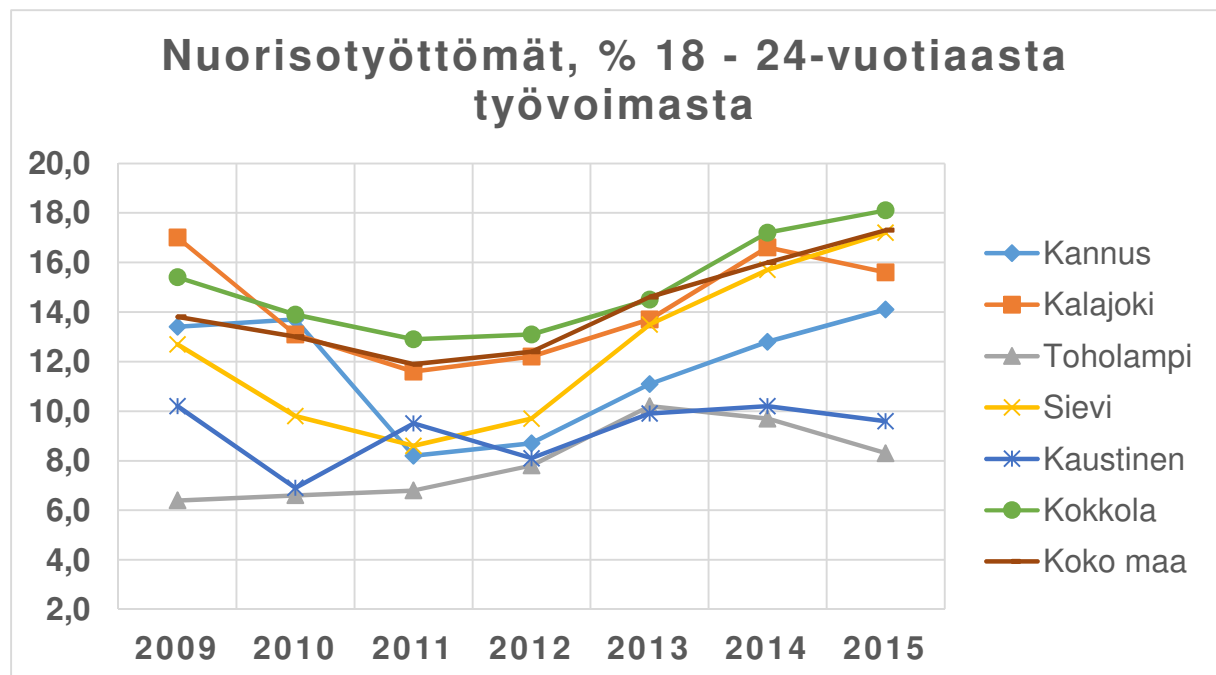
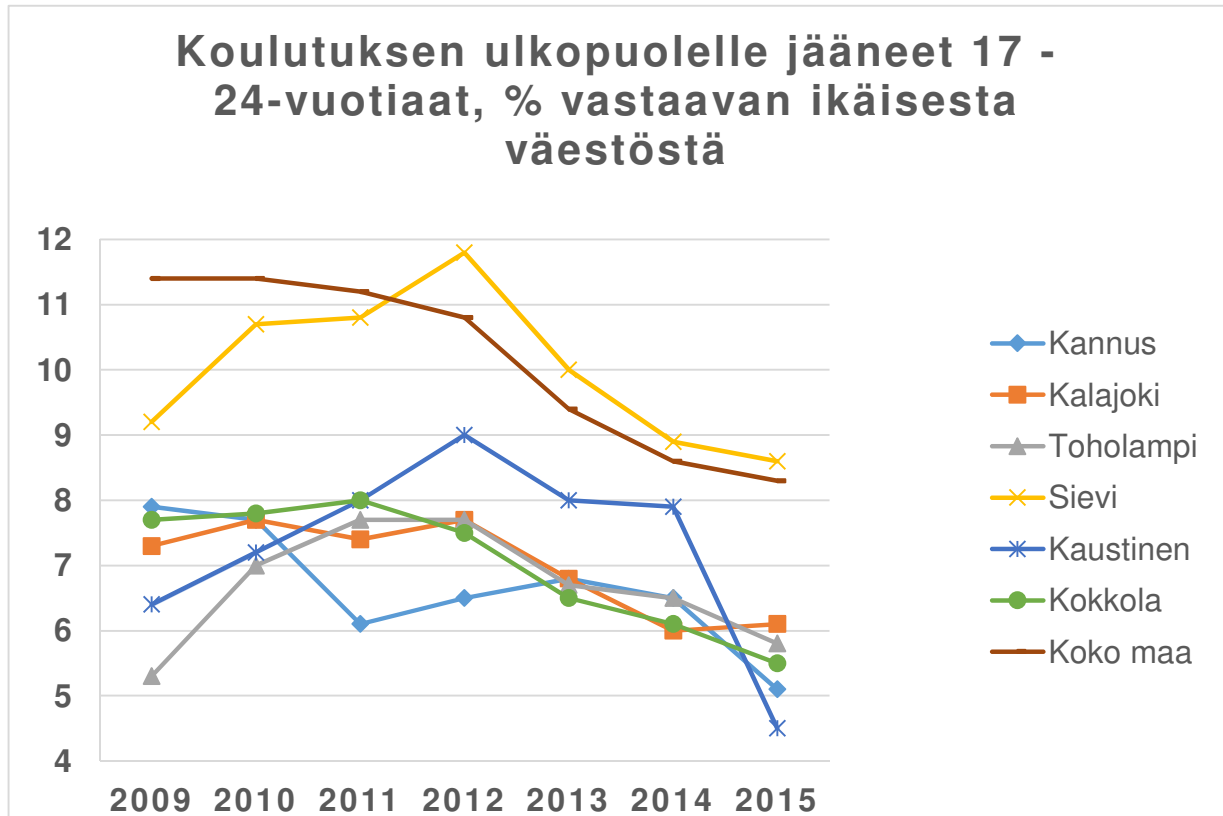


Kannuksen kouluterveyskyselyn lukion 1. ja 2. vuoden oppilaat



Koulutuksen ulkopuolelle jäävien osuus on laskenut ja se on edelleen maakunnan alhaisimpia ja merkittävästi koko maata alhaisempi. Nuorten jatkokoulutusmahdollisuuksien turvaamiseen on kiinnitetty huomiota panostamalla opinto-ohjaukseen sekä nuorisotakuun toteuttamiseen.

Nuorisotyöttömyyden nousu kuvastaa yleistä trendiä kasvavasta ongelmasta. Valtakunnallisten resurssien ja toimien riittämättömyys on edelleen haaste.



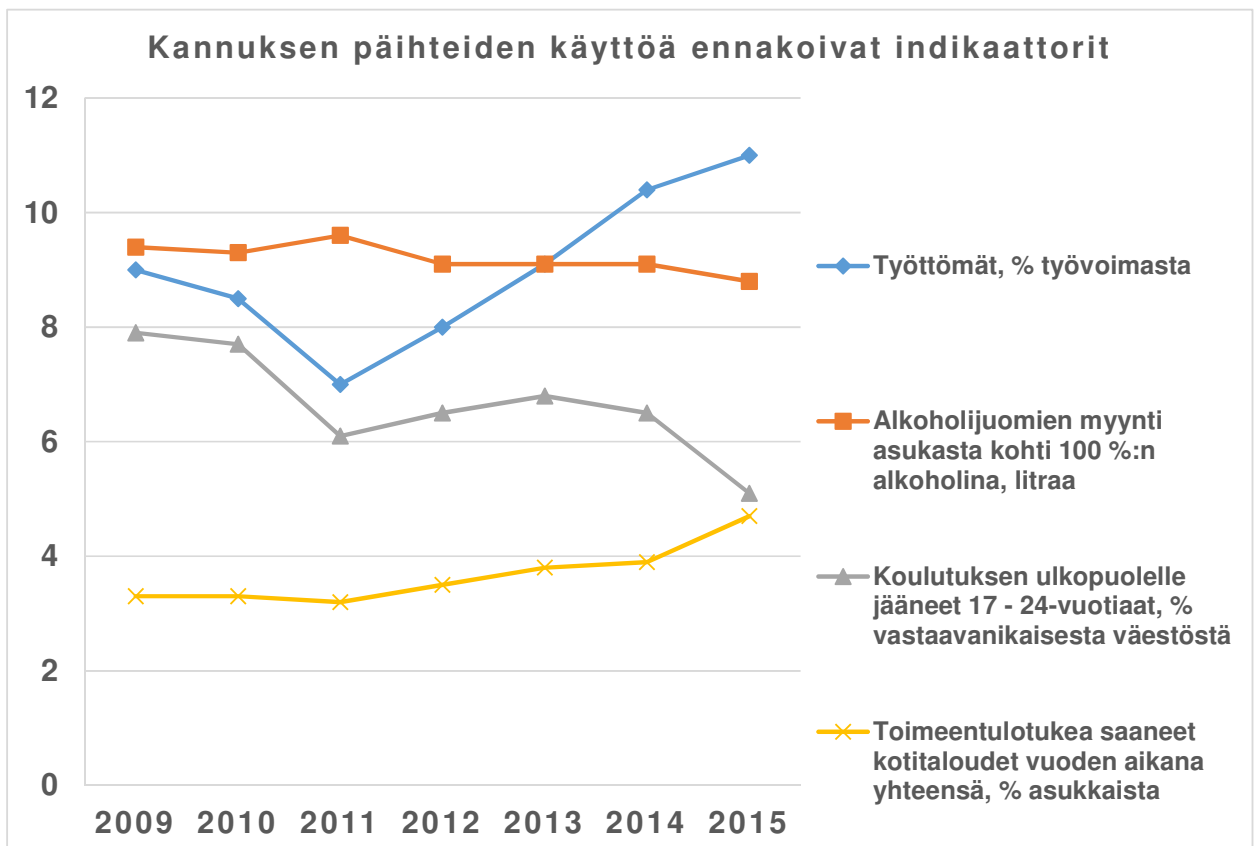
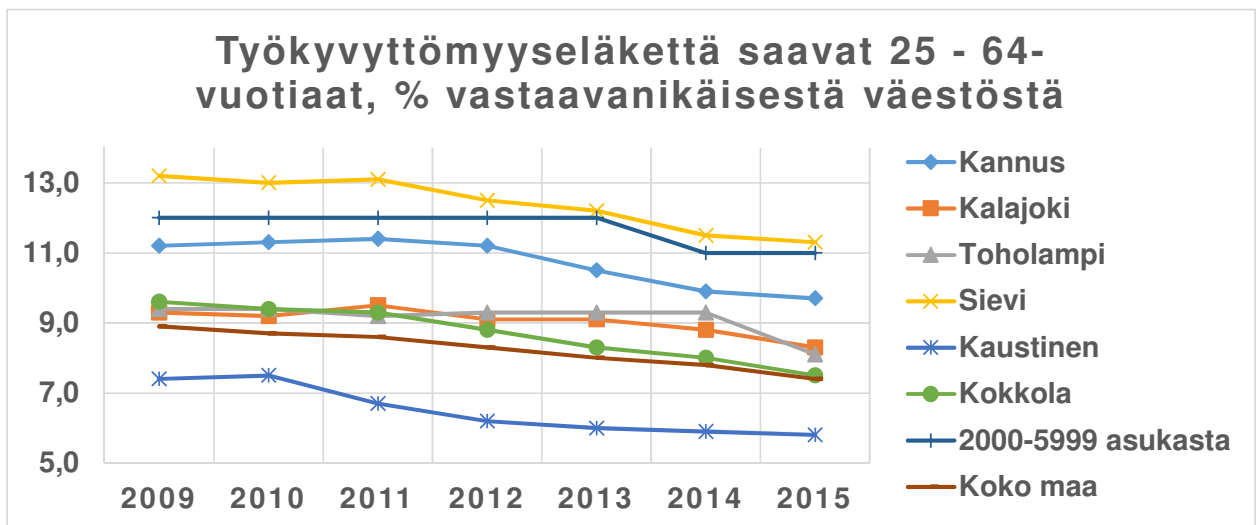
4. Työikäiset

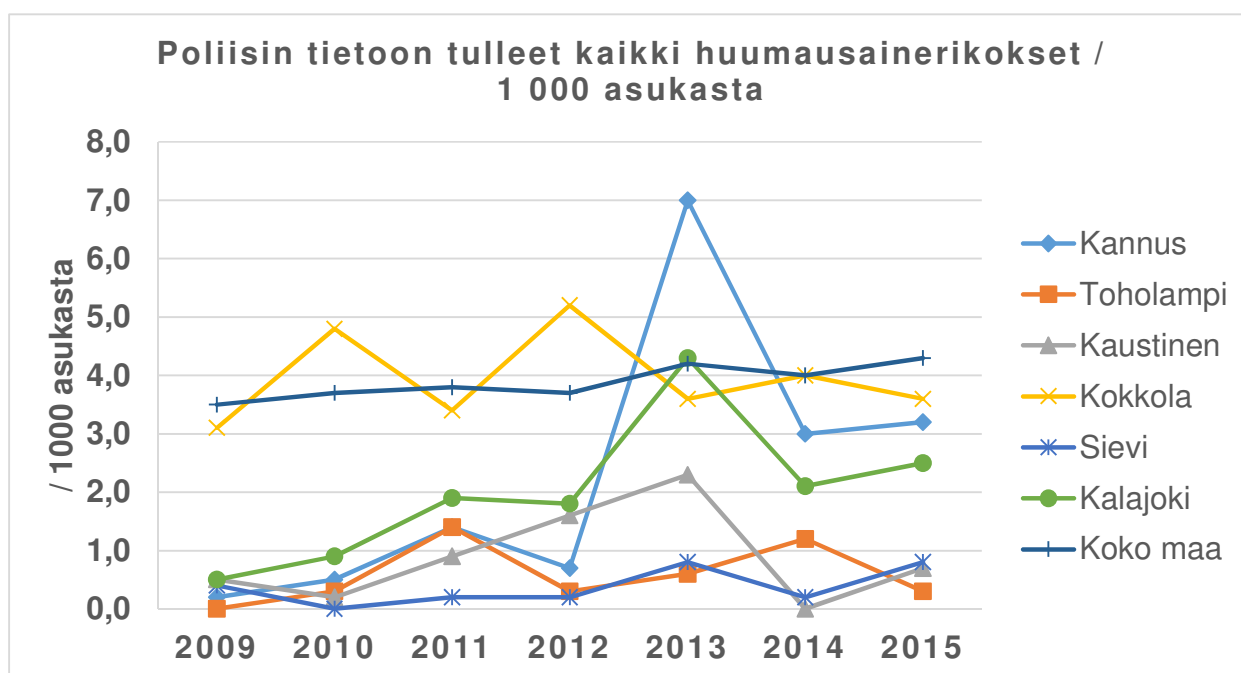
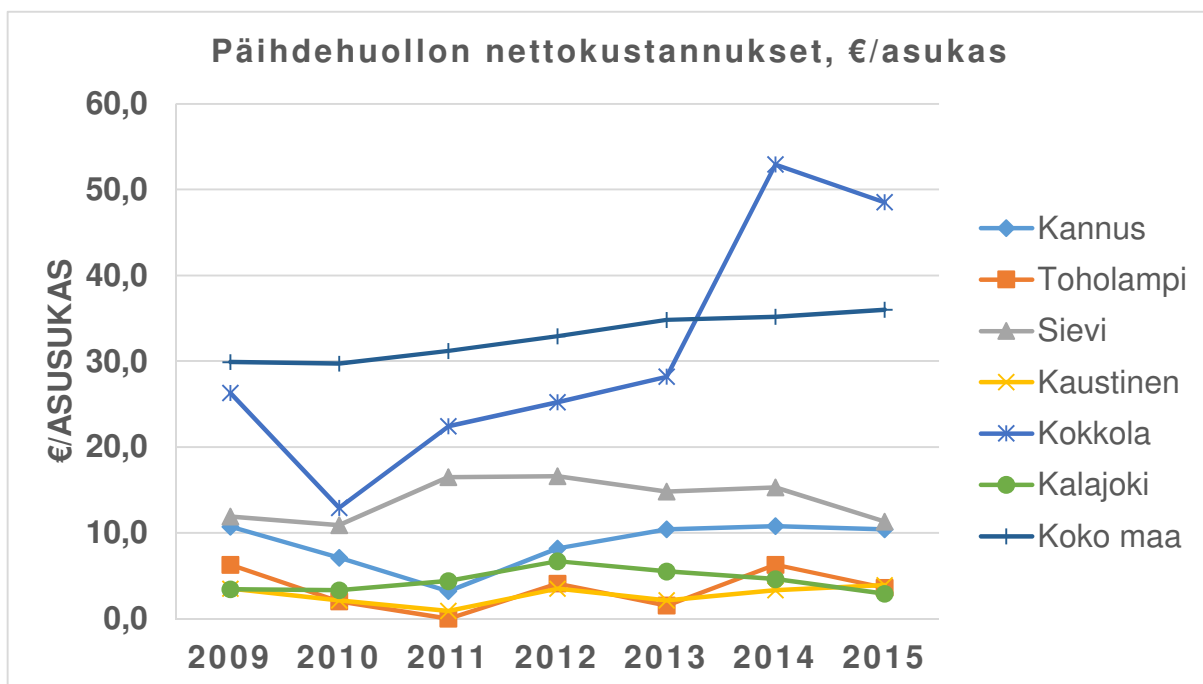
Työkyvyttömyyseläkettä saavien työikäisten osuus on Kannuksessa edelleen maan korkein, vaikka trendi onkin ollut laskeva vuodesta 2012.

Työkyvyttömyyseläkkeellä olevien toimintakyvyn ylläpito on ensiarvoisen tärkeä. Mm. panostamalla vapaa-aikapalveluiden toimivuuteen voidaan vähentää kalliita terveydenhuollon kustannuksia.

Työttömyyden kasvulla ei näytä olevan vaikutusta alkoholijuomien myyntiin. Sen sijaan päihdehuollon kustannukset ovat edelleen kohonneet vuonna 2013.

Huumausainerikosten laskusta huolimatta huumausainerikosten kasvava trendi on selvästi havaittavissa. Huolestuttavaa on mm. poliisin resurssien jatkuva vähentäminen Kannuksessa.

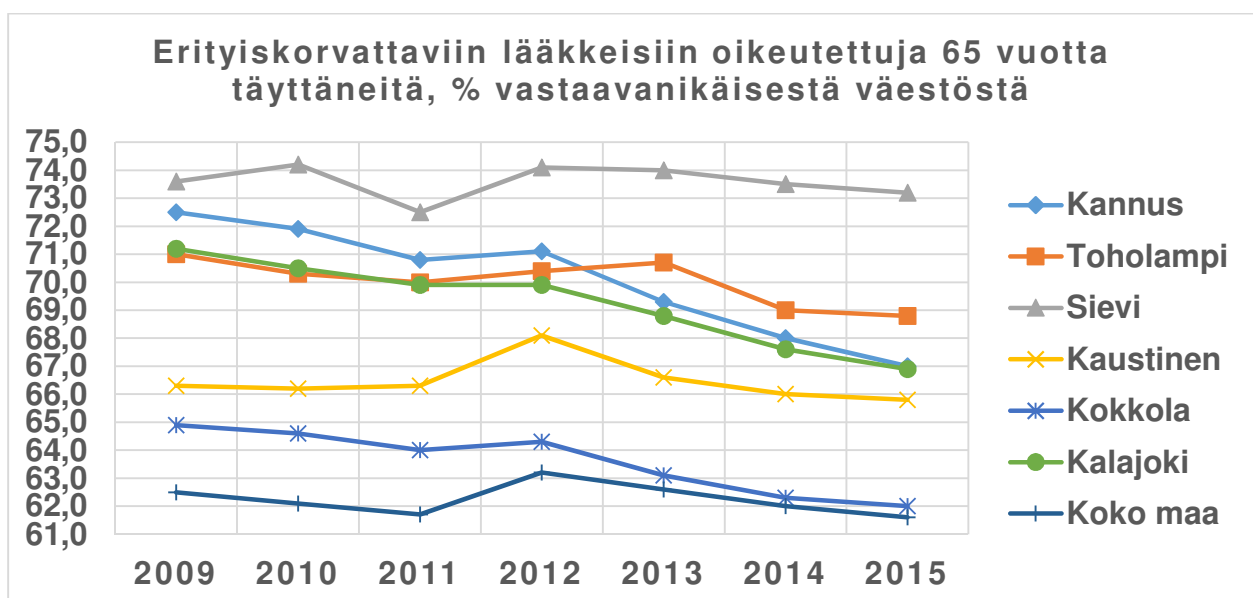
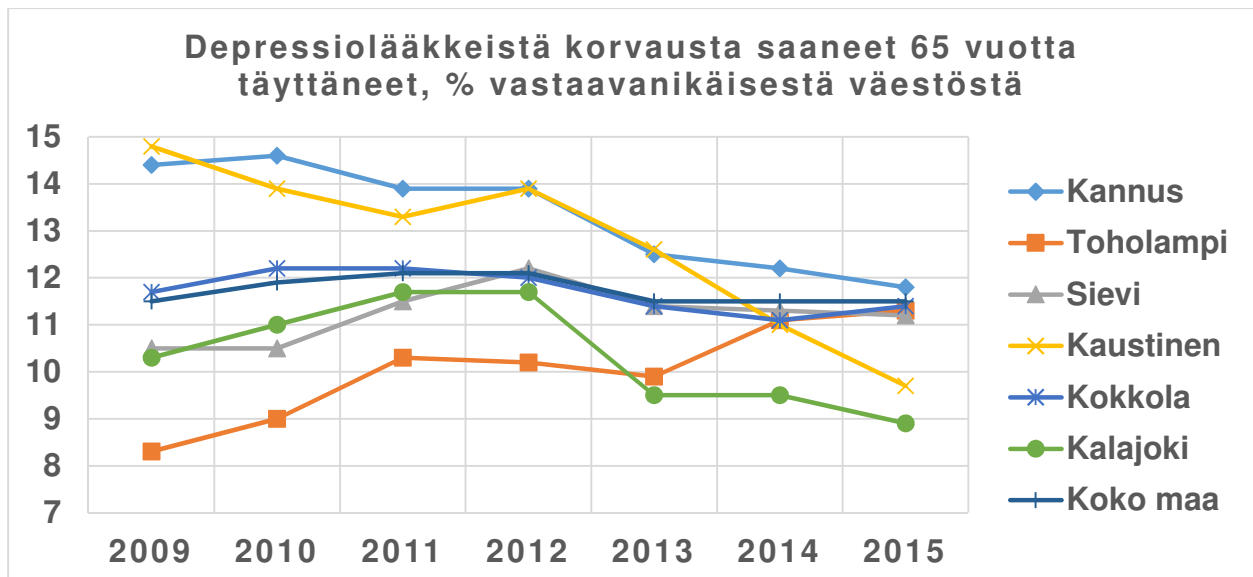




5. Ikäihmiset

Säännöllisen kotihoidon piirissä sekä tehostetussa palveluasumisessa olevien prosentuaalinen osuus saman ikäisestä väestöstä on pienentynyt, vaikka samaan aikaan yli 75 -vuotiaiden määrä on hieman noussut. Myös erikoiskorvattaviin lääkkeisiin oikeutettujen määrä jatkaa laskuaan. Suuntaus on hyvä ja kertonee siitä, että ikäihmisten toimintakyky on parantumaan päin. Omaishoidon tuen saajien määrä on kasvussa.

STM:n tavoitteet yli 75 -vuotiaiden palvelutason määrällisiksi tavoitteiksi	Valtakunnallinen tavoite	Kannus 2014	Kannus 2015
asuu kotona	91 – 92 %	91,5 %	90,1 %
saa säännöllistä kotihoitoa	13 – 14 %	11,5 %	12,7 %
saa omaishoidon tukea	5 – 6 %	8,9 %	10,7 %
tehostetussa palveluasumisessa	5 – 6 %	7,9 %	9,3 %



6. Suunnitelmat hyvinvoinnin edistämiseksi

Hyvinvointijohtamisjärjestelmän vakiinnuttaminen			
<ul style="list-style-type: none"> Hyvinvoinnin edistäminen liitetään osaksi kunnan toiminnan ja talouden suunnittelua, toteutusta ja arviointia ja kytetään talousarvion laadintaan Ennakoivien vaikutusten arvioinnin (EVA) käytön vakiinnuttaminen 			
Toimiala	Toimenpiteet	Resurssit	Mittarit
Opetuspalvelut	<p>Toteutetaan koulutuksen linjat -asiakirjan periaatteita ja kehitetään toimintaa seuraavasti:</p> <p>Vahvistetaan</p> <ul style="list-style-type: none"> Yhteistyö koulun ja kodin / monialaisen yhteistyöryhmän /kouluasteiden kanssa yhteiseen tavoitteeseen pääsemiseksi Yhteistyö eri koulujen kesken tasa-arvoisuuden, valinnanmahdollisuuksien, arjen toimivuuden ja jatkumisen turvaamiseksi Koulukiusaamisen ehkäisy ja hyvät elintavat mukana arjessa Kolmiportainen tuki oppilaan opintojen tukena Lasten ja nuorten parlamenttitoiminta jatkuu ja tarjoaa nuorille mahdollisuuden ideoida ja osallistua heitä koskevien asioiden valmisteluun Jatketaan koulun kerhotoimintaan järjestämällä monipuolisia kerhoja sekä alakoulu- että yläkouluikäisille nuorille. Lisäksi pyritään edistämään liikunnallista harrastustoimintaa koulupäivän aikana, vapaa-ajalla ja loma-aikoina yhdessä eri toimijoiden kanssa. Koulunuorisotyön jatkaminen opiskelumotivaation tukemiseen (koulu/vapaa-aika) Vuosittain vaihtuvia kasvatuksellisia teemoja oppilaille ja huoltajille (moniammatillinen kannustaen kasvuun ryhmä) <p>Uudistetaan</p> <ul style="list-style-type: none"> Uuden oppilas- ja opiskelijahuoltolain sekä koulu- rauhapaketin käyttöönotto OPS-valmistelutyö 	<p>Talousarvioon merkityt resurssit</p> <p>Erilliset hankerahoitukset</p>	<ul style="list-style-type: none"> Koulumenestys Yhteishaussa opiskelupaikan saaneiden määrä Kouluterveyskysely
Vapaa-ajan palvelut	<p>Toteutetaan Kannuksen vapaa-ajan linja-asiakirjan ja lapsi ja nuorisopolitiikan kehittämissuunnitelman 2012 - 2015 periaatteita ja vahvistetaan toimintaa seuraavasti:</p> <ul style="list-style-type: none"> tilastotiedon hyödyntäminen toiminnan kohdentamisessa ja suunnittelussa -> uudistuva palvelutuotanto Yhteistyön jatkaminen ja tiivistäminen järjestöjen, seurakunnan, yhteisöjen, kaupungin eri sektoreiden kanssa yhteiseen tavoitteeseen pääsemiseksi Jytan ja vanhusneuvoston ja vapaa-ajan palveluiden yhteistyön kehittäminen, jotta saadaan toimintaa kohdistettua oikeassa paikassa oikeaan aikaan Kitinkankaan alueen palveluiden ja vapaa-aikasektorin palveluiden kehittäminen Monialaisen nuorisotakuuryhmän toiminnan kehittäminen Etsivän nuorisotyön, pajatoiminnan ja teknisten palveluiden yhteistyö lisääminen työttömyyden tukitoimintojen hoitamisessa Panostetaan tiedottamiseen 	<p>Vapaa-ajan toimijoiden yhteistyöryhmän toimijat</p>	<ul style="list-style-type: none"> Kouluterveyskysely Projektien määrä (ulko-puolinen rahoitus)
Sote-palvelut	<p>Toiminnan kehittämisessä pyritään panostamaan:</p> <ul style="list-style-type: none"> Rekrytointiin ja henkilöstön saatavuuden turvaamiseen Realistinen talousarvio, talousarviovuoden aikana tullaan arvioimaan talousarvion pitävyyttä kuukausittain. Vuonna 2014 liikelaitos laajentaa Maisema-malli työkalun käyttöä ja tekee toiminnallisia ja kustannusvertailuja toiminnan kehittämisen pohjaksi ko. työkalua hyödyntäen Tehokas ja vaikuttava palvelutuotanto Liikelaitoksessa on toimintaa strategisten linjausten mukaisesti pyritty siirtämään avohuoltoon ja 	<p>Peruspalveluliikelaitos Jytan talousarvion 2014 ja taloussuunnitelman 2014-2016 mukaiset resurssit</p> <p>Tavoitteiden toteutumista seurataan Jyta-johtoryhmässä, tulosalueen johtoryhmässä, osavuositarkastuksissa ja tilinpäätöksessä</p>	<ul style="list-style-type: none"> Vakanssien täyttöaste 85 % Johdon järjestelmä Neotide esimiesten käytössä TA-poikkeama max. 1 %

	<p>terveyden ja hyvinvoinnin edistämistöimiin. Suunnitelmaan sisältyy monia kehittämishankkeita, joilla toimintaa voidaan tehostaa ja siirtää entistä avoimemmaksi.</p> <ul style="list-style-type: none"> - Yhteistyön tiivistäminen erikoissairaanhoidon, perusterveydenhuollon ja sosiaalitoimen kanssa korostuu useilla tulosalueilla. 		
Yhdyskuntapalvelut	<ul style="list-style-type: none"> - Viime vuosina on aktiivisesti panostettu maankäytön suunnitteluun ja toteuttamiseen. - Investointien kohdentaminen hyvinvointia edistäviiin kohteisiin. 	Teknisten palveluiden lautakunnan määrärahat	- Mahdollisuus monipuolisten palveluiden tuottamiseen
	-		-
<p>Kuntalaisten hyvinvoinnin edellytysten parantaminen - Riskiryhmien osallisuus, hyvinvointi ja terveys lisääntyvät; Ehkäisevä työ ja varhainen tuki ovat vaikuttavia</p> <ul style="list-style-type: none"> • Ennalta ehkäisevän toiminnan ja varhaisen puuttumisen tehostaminen, asukkaiden omavastuun vahvistaminen, asukkaiden osallisuuden parantaminen palveluissa 			
Toimiala	Toimenpiteet	Resurssit	Mittarit
Opetuspalvelut	<p>Oppilaan ja opiskelijan hyvinvoinnin edistäminen Kannuksen kouluissa</p> <ul style="list-style-type: none"> - Yhteydenpito vanhempiin lapsen koulunkäyntiin liittyvissä asioissa: mm. vanhempainvartit ja yhteiset arviointikeskustelut mahdollistavat vanhempien osallisuuden toteutumisen koulutyön kehittämisessä. - Järjestetään oppilaille omia työpajoja elintavoista ja elintapojen merkityksestä hyvinvoinnille - Koulun ja terveydenhuollon toimiva yhteistyö - Kouluruoan hyvä laatu ja ravitsemus sekä terveellisten välipalojen mahdollisuus - Tunnistetaan nuorten huolenaiheet ja otetaan asiat puheeksi sekä ohjataan tarvittaessa tarvittavan tuen piiriin - Varhainen puuttuminen päihteiden käyttöön; opiskelijan ja hänen kaveripiirinsä - Mediakasvatus sekä tietokonepelien vastuulliseen pelaamiseen opettaminen - Nuorten elintapoja ja elintapojen vaikutusta nuoren elämään käsitellään eri oppiaineissa ja oppiaineiden aihekokonaisuuksissa, yksittäisissä tuntitilanteissa ja tehtävissä, ryhmänohjaajan tuokioissa, ko. tilanteet mahdollistavat aiheen laajemmankin käsittelyn - Etsivä nuorisotyöntekijät käyvät vuosittain yläkouluissa kertomassa 9-luokkalaisille toiminnastaan; toimintatavat ja työntekijät tulevat tutuiksi. 	Kouluille talousarviossa osoitetut resurssit	<ul style="list-style-type: none"> - Vanhempainvarttien määrä - Kouluterveydenhuollon asiakasmäärät - Kouluterveyskyselyn tulokset
Vapaa-ajan palvelut	<ul style="list-style-type: none"> - Palvelutoiminnassa panostetaan erityisesti nuorten ja vanhemman väestön palveluiden tuottamiseen - Huomioidaan erityisesti henkilöt, jotka eivät ole mukana missään toiminnassa (syrjäytyminen) - Hyödynnetään kansalaisopiston kurssitarjontaa kokonaisuuden suunnittelussa - Edistetään kulttuurin ja taiteen keinoin terveyttä ja hyvinvointia lisäämällä osallisuutta ja monipuolismalla tarjontaa esim elokuvat, kulttuurikummitoiminta - Tehostetaan päihdevalistusta ja kehitetään uusia, nuoriin vetoavia tapoja tiedottaa tupakoinnin haitallisuudesta. - Ulkoiluystävällisyyden aloittaminen - Kootaan palveluopas erityisryhmien liikuntapalveluista yhteistyössä kolmannen sektorin kanssa. - Nuorteniltojen ja erilaisten tapahtumien jatkaminen ja kehittäminen yhteistyössä nuorten kanssa - Tapahtumia iäkkäämmille henkilöille aktiivisuuden lisäämiseksi esim eri harrastusmahdollisuuksien kokeiluja, luentoja, erilaisista ympäristöistä huolehtiminen, harrasteltojen tarjoaminen 	Vapaa-ajan palveluiden toimintaan osoitetut resurssit	<ul style="list-style-type: none"> - Tapahtumien / toiminnan määrä - Kansalaisopiston vapaan sivistystyön opiskelijamäärät/lukukausi - Kirjaston lainaukset/asukas - Kirjaston lainaaja/asukasluku - Kirjaston aukiolotunnit/vuosi - Etsivän nuorisotyön ja pajatoiminnan asiakasmäärät

	<ul style="list-style-type: none"> - Kirjastopalveluiden kehittäminen kirjastoremontin ja hankerahoituksen myötä mm. koululaisten tiedonhakupalvelut, kirjavinkkaukset, tietotekniikan mahdollisuuksin hyödyntäminen 		
Sote-palvelut	<ul style="list-style-type: none"> - Talousarviossa pysymiseksi viedään eteenpäin rakennemuutosohjelmaa erityisesti vanhustenhuollossa, toimintamuotoja ja prosesseja kehitetään ja jatketaan erikoissairaanhoidon kanssa palveluketjujen työstämistä. Toimiva ja asiakaslähtöinen hoidon porrastus - Ryhmämuotoisia toimintatapojen kehitetään ja lisätään niiden käyttöä. Runsaasti ja säännönmukaisesti palveluita käyttävien ryhmässä yksilövastaan - - - ottokäyntien rinnalle kehitetään uusia palvelumuotoja kuten tavoitteellinen puhelu, ryhmäohjaus ja vertaistukiryhmät - Palvelujen saatavuus ja laatu vastaavat asiakkaiden tarpeisiin joustavasti ja määräaikaisten puitteissa - Asiointi on ajasta ja paikasta riippumatonta osassa palveluita, erityisesti etuuksien hakemisessa - Varhainen avoin yhteistoiminta ehkäisee korjaavien palveluiden tarvetta ja käyttöä - Kokkolan, Kruunupyyn ja Jytan lasten ja nuorten hyvinvointisuunnitelma 200-2012. Aikaa Lapselle ! asiakirja päivitetään vuoden 2014 aikana yhdessä Kruunupyyn ja Kokkolan kanssa, tähän työhön osallistuvat myös kuntien päivähoidon, nuoriso- ja koulutoimen toimijat - Keski-Pohjanmaan päihde- ja mielenterveysstrategiaa toteutetaan hyväksytyjen toimintastrategioiden mukaisesti. - Kotihoidossa otetaan käyttöön uusia toimintatapoja, mm. kotihoidon mobiilit ja toiminnanohjaukseen optimointi ohjelma. Tällä investoinnilla lisätään asiakkaiden luona vietettävää aikaa, kun työntekijöiden työajan seuranta ja töiden järjestelyjä automatisoidaan ja käytetään työntekijän mukana liikkuvaa tekniikkaa hyväksi. - Kolmannen sektorin palveluita käytetään täydentämään omaa palvelutuotantoa, omaa henkilöstöä ei lisätä 	<p>Peruspalveluliikelaitos Jytan talousarvion 2014 ja taloussuunnitelman 2014-2016 mukaiset resurssit</p> <p>Tavoitteiden toteutumista seurataan Jyta - johtoryhmässä, tulosalueen johtoryhmässä, osavuosikatsauksissa ja tilinpäätöksessä</p>	<ul style="list-style-type: none"> - Lakien ja asetusten määräajat ja hoitotakuu toteutuvat - Väestöpohjaan suhteutettuna asiakasmäärät pysyvät edellisvuosien tasolla - Lastensuojelun painopiste kohdennetaan avohuollon toimenpiteisiin. Korjaavien lastensuojelutoimenpiteiden tarve ei kasva verrattuna vuoteen 2013 - 90 % alueen yli 25 vuotiaista on seulottu diabeteksen osalta ja ohjattu jatkohoitoon vuoteen 2015 mennessä